



### 村民憲章

- 1. 私たちは 歴史と伝統を大切にしましょう
- 1. 私たちは 美しい自然を守りましょう
- 1. 私たちは 郷土の文化を高めましょう
- 1. 私たちは 豊かな人情を育てましょう
- 1. 私たちは 仕事に誇りを持って働きましょう

村報とつかわ 第668号 2017年 皐月

5

# 十津川

「心身再生の郷」

— 特集 —  
「入園・入学おめでとう」



# 入園・入学おめでとう!

4月6日から10日にかけて、村内の保育所、小学校、中学校で入園・入学式が行われました。  
 入学(園)したのは、保育所26人、小学校17人、中学校22人です。  
 新しい友たちが増えて、たくさん楽しい思い出を作りたいと思います。



中 夢叶咲ちゃん



平井 萌愛ちゃん

小原保育所



野上 風香ちゃん

上野地保育所



亀本 悠陽ちゃん



上垣 那奈ちゃん



岡田 尚大ちゃん



太田 修香ちゃん



青木 花ちゃん



山本 桜音ちゃん



平井 新志ちゃん



内藤 彩夏ちゃん



佐古 美海ちゃん



川口 実結ちゃん



玉置 隼翔ちゃん



東 花乃愛ちゃん



後藤 晴翔ちゃん



関口 夢乃ちゃん

みどり保育所



玉置 秦司ちゃん



稲田 蒼介ちゃん



亀本 悠馬ちゃん



松木平 縁ちゃん



勝山 翼ちゃん



関口 弦司ちゃん



小宮山 理久ちゃん



玉置 進一郎ちゃん



玉置 琉也ちゃん



十津川第一小学校



十津川第二小学校



川上 華奈さん



青木 太郎くん



上谷 颯護くん



佐古 傑くん



乾 さと 紗音さん



柳瀬 のこさん



辻 有磨くん



前田 健瑠くん



玉置 敦仁くん



亀本 絵玲菜さん



丸谷 理人くん



温井 柚香さん



稲田 海緒さん



東 叶翔くん



上垣 友乃さん



松木平 玲菜さん



栗原 幸徠くん

十津川中学校

- 天野 僚馬・乾 さくら
- 岩崎 凌響・宇城 茜
- 大谷 隼大・大谷 理貴
- 岡本万里奈・垣内 崇宏
- 垣野 隼人・鎌倉由次郎
- 玉置 真人・中畑 采嶺
- 中原 千里・西 萌百華
- 林 芳成・原田 光我
- 深瀬 亮太・増谷 皐
- 舩谷マイア・増谷 有真
- 松木平琳惺・松實 菖
- 柳瀬 翔太・増谷ひなた

【順不同・敬称略】



# 第1回定例会



平成29年十津川村議会「第1回定例会」が3月6日から13日まで開かれ、平成28年度補正予算や平成29年度当初予算、条例改正などが審議されました。

一般質問では、4人の議員が村政全般について質問を行いました。今回審議された内容は、次のとおりです。

## 専決処分の承認

地方自治法の規定により、次の議案について専決処分の報告を受け、承認しました。

## 平成28年度補正予算

- 一般会計補正予算(第4号)  
歳入歳出それぞれ1億192万6千円を減額し、総額74億6,027万2千円としました。
- 国民健康保険事業特別会計補正予算(第3号)  
歳入歳出それぞれ1,351万6千円を減額し、総額5億9,564万円としました。
- 後期高齢者医療特別会計補正予算(第1号)  
歳入歳出それぞれ258万1千円を減額し、総額6,251万4千円としました。
- 工事変更請負契約の締結について  
十津川村「高森のいえ」新築工事(センター棟)  
田垣建築 田垣 三男  
※変更前請負金額 53,298,000円  
※変更後請負金額 53,928,720円  
※変更による増額 630,720円

## ● 国民健康保険診療所事業特別会計補正予算(第2号)

歳入歳出それぞれ2,000万円を減額し、総額2億193万4千円としました。

## ● 介護保険事業特別会計補正予算(第3号)

歳入歳出それぞれ1,769万8千円を減額し、総額6億8,336万円としました。

## ● 介護サービス事業特別会計補正予算(第2号)

歳入の補正を行いました。

## ● 簡易水道事業特別会計補正予算(第2号)

歳入歳出それぞれ1億2,407万2千円を減額し、総額6億5,424万1千円としました。

## ● 貯木場等維持管理事業特別会計補正予算(第2号)

歳入歳出それぞれ430万円を追加し、総額4億6,702万6千円としました。

## ● 十津川温泉事業特別会計補正予算(第2号)

歳入歳出それぞれ75万円を追加し、総額2,883万5千円としました。

## 平成29年度当初予算

- 一般会計予算 59億8,200万円
- 国民健康保険事業特別会計予算 5億9,316万2千円
- 後期高齢者医療特別会計予算 6,445万3千円
- 国民健康保険診療所事業特別会計予算 2億1,832万3千円
- 介護保険事業特別会計予算 7億638万円
- 介護サービス事業特別会計予算 3,731万5千円
- 簡易水道事業特別会計予算 2億3,273万3千円
- 貯木場等維持管理事業特別会計予算 4億6,234万2千円
- 十津川温泉事業特別会計予算 2,836万1千円
- 湯泉地温泉事業特別会計予算 1,399万6千円
- 財産区大字迫西川特別会計予算 430万円

## 条例制定・改正

- 十津川村個人情報保護条例の一部

## を改正する条例

番号法の一部改正に伴い条項ずれが生じるため条例の一部を改めました。

- 十津川村行政手続における特定の個人を識別するための番号の利用等に関する法律に基づく個人番号の利用及び特定個人情報の提供に関する条例の一部を改正する条例

番号法の一部改正に伴い条項ずれが生じるため条例の一部を改めました。

- 十津川村空き家活用住宅設置及び管理に関する条例

空き家活用住宅の設置及び管理について条例で定めました。

- 平谷地区地域交流センター設置及び管理に関する条例

平谷地区地域交流センターの設置及び管理について条例で定めました。

- 十津川村中串研修管理棟設置条例

みどり保育所移転に伴い施設を中串研修管理棟として管理するため、設置条例を定めました。

- 十津川村職員定数条例の一部を改正する条例

組織の実態に応じて条例の一部

を改めました。

- 一般職の職員の給与に関する条例の一部を改正する条例

人事院勧告に伴い条例の一部を改めました。

- 十津川村立保育所条例の一部を改正する条例

みどり保育所移転に伴い条例の一部を改めました。

- 十津川村予防接種健康被害調査委員会条例の一部を改正する条例

予防接種法の一部改正に伴い、関係する条例の一部を改めました。

- 十津川村介護保険条例の一部を改正する条例

消費税の引き上げが延期されたことに伴い条例の一部を改めました。

- 十津川村林業六次産業化拠点施設設置及び管理に関する条例

林業六次産業化拠点施設設置及び管理について条例を定めました。

- 十津川村特定公共賃貸住宅設置及び管理条例の一部を改正する条例

入居者資格の追加、入居者選定委員会の変更、家賃の決定及び収入の申告に関して条例の一部を改めました。

- 十津川村「高森のいえ」ふれあい交

## 流センター設置及び管理条例

「高森のいえ」ふれあい交流センターの設置及び管理について条例を定めました。

- 十津川村一般向け地域優良賃貸住宅設置及び管理条例

一般向け地域優良賃貸住宅設置及び管理について条例を定めました。

- 十津川村高齢者向け地域優良賃貸住宅設置及び管理条例

高齢者向け地域優良賃貸住宅設置及び管理について条例を定めました。

- 十津川村体育文化センター設置条例の一部を改正する条例

入場料の類を徴する場合等について条例の一部を改めました。

- 十津川村民ひろば設置条例

村民ひろば設置について条例で定めました。

## 道路

- 村道の認定について

次の5路線について村道に認定しました。

玉置川向地線、玉置川公民館線、國王神社線、高津・林線、河津谷・林線

- 村道の変更認定について

次の14路線について村道の幅員・延長を変更しました。

上野地線、高尾谷線、五百瀬学校線、上葛川線、玉垣内線、七色線、串崎線、山手柏谷線、田戸線、林線、竹筒尾峰線、川津・丸瀬線、河津谷線、竹筒線

## 人事

- 農業委員会の委員の選任について

農業委員の候補者について、同意しました。(委員名 敬称略)

小西多美子(大野)、泉 道夫(七色)  
平瀬 肇万(武蔵)、増谷 周三(滝川)  
向峯 周和(重里)、温井 正吾(上湯川)  
伊葉 爲利(内野)、辻村 啓之(溜原)  
杉本 扇一(蓋川)、玉置 久美(折立)  
坂口ひろみ(谷瀬)、藤森 弘晴(七色)

## その他

- 指定管理者の指定について

- ◆ 施設名

伝習館十津川郷「道の駅十津川郷」  
※指定管理者となる団体

ほんまもんグループ

※指定の期間

平成29年4月1日から

平成34年3月31日まで

※変更後請負金額

55,955,880円

63,203,760円

※変更による増額

7,247,880円

※契約の相手方

松田電気工業株式会社

◆施設名

公衆浴場(滝の湯、泉湯、庵の湯)

※指定管理者となる団体

十津川村観光協会

※指定の期間

平成29年4月1日から

平成31年3月31日まで

◆平谷地区地域交流センター新築工事

※変更前請負金額

61,344,000円

※変更後請負金額

62,589,240円

※変更による増額

1,245,240円

※契約の相手方

日浦建設

契約

◆工事請負契約の締結について

◆工事名

平谷地区簡易水道区域拡張工事

(3期工事)

※契約の方法

指名競争入札

※契約の金額

122,734,440円

※契約の相手方

岸尾産業株式会社

◆工事変更請負契約の締結について

◆十津川村簡易水道中央監視設備工事(1期工事)

※変更前請負金額

一般質問

▼質問 5期目を目指す村長の公約をお伺いします。

▼答弁 まず一つに、この村が限界自治体、消滅自治体と言われる中で、みんなで村の総合戦略を立てさせていきました。また、村の羅針盤の第5次総合計画が3月末には完成します。これらをみんなできり上げ

て来ました。だからこそ、これを上げていくことが使命であると思っています。

もう一つは、林業再生です。林業の六次産業化を始めて6〜7年になり、現在伐り出しの人たちも2社から7社まで増えて来ました。木材の搬出量も2〜3千立方メートルから2立方メートルまでその材積は増えて来ました。伐り出しだけではなく、加工をして付加価値をつける為の、家具プロジェクトも芽が出てきてあります。しかし、まだ、山主たちは、林業の再生が出来たと思っていない状況にあります。何としても山へ利益を還元する仕組みを完成させたいと思っています。

もう一つは人口減少の問題です。特に高齢者問題については、村外の施設に80人〜90人、村内の施設に入るのに70人待機しています。高齢化率も年々増えて来ています。高齢化率も地域で最後まで暮らしたいという思いを持っておられます。それを実現しようというのが、現在行っている高森のいえ構想です。建物は今年度で出来上がりしました。ソフト面の整備を行うのはこれからだという思い、ま

た、これを7区に広げて行きたいと思っています。

また、道路の整備についても4期16年の間に要望し、実績を積み上げてきたおかげで色んな人脈もでき、残ったのは天辻と十津川道路の2期の2箇所となりました。これだけ過疎化している中で道路の必要性を訴え続けていきたい。そんな思いを持って出馬を決意し、公約として申し上げるところです。

▼質問 村の人口推移と地方創生の取り組みの効果の見込みについてお伺いします。

▼答弁 人口の推移については、十津川村の人口は現在のまま推移すると、2060年には1,620人まで減少するという推計です。2060年に現在の人口を維持しようとすれば、地方創生の取り組みにより、毎年7区に2世帯5人の移住者を受け入れ、そして合計特殊出生率を1.8まで上昇する必要があります。もちろん漠然と毎年35人の移住者を受け入れれば良いということではありませんが、人口減少を食い止めるには、移住者の受入も重要な施策の一つと考え

ています。

そのためには情報発信の強化があります。十津川村も移住者向けサイトへの情報掲載を行っています。また、林業六次産業化のホームページを作成しました。村のホームページのリニューアルも今年度行う予定です。

移住者の受入だけでなく、村内から村外に出で行かないようにする取り組みが必要です。次年度予算では保育所の給食費を全額無料にさせていただきました。また、小・中学校においても、一部負担だった給食費を2分の1の負担とする等、安心して子育てが出来る環境を整備いたしました。

地域おこし協力隊の採用については、任期終了後、村内に定住し続けてもらうというのがねらいでありますが、奈良県が採用し十津川村に配属された、ふるさと復興協力隊の5名の内3名が十津川村に定住いただいています。この3名は、それぞれ結婚され、現在家庭を築いています。結婚や出産を経て、この3名が9名へと増えています。

働く場所の確保や村内から出て行かない仕組みを、力を合わせて整備す

ることで、現在の人口を維持することは可能だと思っています。

▼質問 道路改良と村の活性化に向けた取り組み(観光振興と林業六次産業化)についてお伺いします。

▼答弁 国道の道路改良を行うにはトンネル掘削や工事に伴う残土を捨てる場所の確保が必要となってきます。国直轄で行っていただくには、村としても土捨場の確保等の協力が必要であり、その為の調査費用を予算に計上させていただいています。また、電源開発とも土捨場確保に向けた取り組みを進めているところです。

村の存亡をかけている林業の六次産業化についても、8t車で運ぶようにトレーラーで運べるような大きな筋の通った道路が必要です。林業だけでなく観光や医療についても安心で安全な道路が必要となってきます。ただ、このことで通り過ぎていってしまわないよう村の資源を守り、育て、成熟させて行く。両方が両輪のごとくやるべきであろうという精神で、今後も進めて行きたいと考えています。

観光についても折角良い温泉や世

界遺産があるにもかかわらず国道168号は通行止めや天辻峠で雪が降ると通れなくなります。足止めにならないためにも道路の整備が必要です。世界遺産を歩いて温泉に入って、地元のもので心身を再生してもらおう村づくりに向け、切磋琢磨しながら魅力づくりを村民一丸となって今後進めていきたいと思っています。

▼質問 平成2年に行われた地熱空中探査について委託の目的、その後の成果、また、情報公開についてお伺いします。

▼答弁 この業務の目的は将来、万が一既存の利用している温泉井戸が枯渇した場合に備えて、代替となる温泉の確保を念頭に事前調査を行ったものです。村内15地区で、ヘリコプターに吊した機材から、探査によって温泉脈や地熱の調査を行ったものです。この調査結果の活用については、すでに利用されている温泉井戸の枯渇につながるような状況がなかったため、事前調査を活用した本格調査までいたらなかった状況です。

情報公開については、20数年経った現在信憑性はわかりませんが、要望

や申請があれば受け付けることが出来ます。ただ、掘るといふことになるか、既存の温泉からどれくらい離れているかなどの制限の中で、県の審議会にかければ、その答えが返ってきます。そういう観点からも可能性はあるのなら掘ってみたいという申請は受けてもいいのではないかと思います。

## 中南 太一 議長が町村議会議員特別表彰受賞

平成29年2月8日開催の全国町村議会議長会定期総会において、中南議長が町村議会議員特別表彰を受賞されました。

3月17日奈良県町村議会議長会定期総会で、中西町村議会議長会会長から表彰状が伝達されました。



# 健診(検診)を受診しましょう!!

(夏の総合健診とは、国民健康保険の「特定健康診査」と後期高齢者医療制度の「健康診査」の総称です。)

検 査 項 目							
心電図	貧血検査	眼底検査	腹部エコー	肺がん (結核)	大腸がん	胃がん	前立腺がん
○	○	△	×	○	○	○	○
○	○	△	×	○	○	×	○
○	○	△	○	○	○	×	○
△	△	△	×	×	×	×	×

※ 基本項目：身体計測(身長・体重・BMI・腹囲)、血圧測定、血液検査(脂質、肝機能、血糖)、検尿、問診、診察

○：実施 △：医師が必要と認めた時のみ ×：実施しない

## 今年度から申込み方法が変わります!

### 健診(検診)申込み方法

対象者：昭和53年4月1日生まれ以前の人

国民健康保険の人	5月中旬に対象となる人へ個別で ※ <b>申込書</b> を送付します。
後期高齢者医療制度の人	
生活保護を受けられている人	
社会保険の人	住民課へお電話で申込みください。

※(旧)平成28年度まで 申込ハガキを返送  
(新)平成29年度 申込書を返送

と変更します。

■申込期限：**6月2日必着**

お問い合わせ：住民課 ☎62-0911



# 平成29年度 十津川村夏の総合

健診(検診)内容をご確認のうえ、ご都合の良い健診(検診)場所をお選び下さい。

日 程	健診の種類	健 診 場 所	*基本項目
8月7日(月)	集団	平谷地区生活改善センター	○
8月8日(火)		北部保健センター	
8月9日(水)		役場住民ホール	
8月10日(木)午前		役場住民ホール	
8月10日(木)午後		東中公民館	
8月1日～12月28日	個別	上野地・小原診療所	○
8月1日～12月28日	個別	中川医院	○
8月1日～H30年1月31日	個別	県内医療機関(病院・クリニック等)	○

- 【注意事項】
1. 胃がん検診は、集団健診のみで実施
  2. 腹部超音波(エコー)検査は、中川医院のみで実施
  3. 県内医療機関は、基本項目だけの実施

## 健診(検診)費用一覧

健診(検診)の種類	自己負担	村負担	健診(検診)費
※健診基本項目等	500円	10,856円	11,356円
胃がん検診	500円	9,220円	9,720円
肺がん(結核)、大腸がん検診	500円	4,668円	5,168円
前立腺がん検診(男性のみ)	500円	2,070円	2,570円
合 計	2,000円	26,814円	28,814円

※健診基本項目等には、心電図と貧血検査を含んでいます。

特定健診(国民健康保険の人) と同時の受診で最大  
健康診査(後期高齢者医療制度の人)

**26,814円  
お得になります。**



**みなさん初めまして。  
集落支援員です！**

二村区、神納川区にて集落支援員として活動させていただいています、鈴木大介です。活動は2年目に入り、お一人で住む高齢者の方を中心に見守り活動や地域での共同作業である水口掃除・宮祭り等のお手伝いをさせていただいています。今年度から、担当地域が広がり自分が住んでいる神納川区も巡回の対象となりました。また地域づくりとして、村の伝統野菜である十津川ななば、むこだましの生産量向上のお手伝いなどもさせていただければと考えています。何でも屋というわけではありませんが、ちょっとした困りごとや相談など、お手伝いできる事がありませんらぜひご協力できたらと思っておりますので気軽に声をお掛けください。よろしくお願いいたします。



**Bonjour (ボンジュール)  
地域おこし協力隊  
です！**

平成26年9月に、フランスのアルプス山脈から日本に渡り、2年間大学生として経営戦略を専攻しながら日本の文化について勉強しました。フランスの田舎で育ち子どもの頃より「林業をやりたい」と憧れており、2年間で日本の林業について関心を深めることが出来たので日本の林業の仕事をしようと決心しました。就職活動は難しく「日本で働くのは自分には高嶺の花かなー」と思い始めた時に林業を再生しようと頑張っている十津川村を知り、何度か村を訪れた後、面接を受け、ついに地域おこし協力隊として採用されました。現在は農林課で林業の6次産業化推進業務を行っています。  
長く十津川村に住み続ける予定です。よろしくお願いいたします。



# 十津川村長選挙選挙結果

4月11日に告示された、任期満了に伴う十津川村長選挙は、4月16日に投票が行われ、即日開票の結果、現職の更谷慈禧氏が1,536票を獲得し、5期当選を果たしました。  
ここに、選挙結果をお知らせします。

当日有権者数	投票者数	投票率
2,975人	2,450人	82.35%

前回(平成25年)の投票率84.96%

	候補者氏名	得票数
当選	更谷 よしき	1,536
	二村まさずみ	784
	野口たかよし	85



## 役場の職員です！

役場の職員を紹介する  
コーナーです。村民のみな  
さんよろしくお願ひします。

氏名 高山 斉明よしあき  
所属 建設課  
担当業務 交付金関係事務、住宅・  
駐車場に関する事務

ひとこと 平成26年4月から役場

で勤務し、今年で3年目を迎えました。兵庫県の西宮市が出身の自分にとって、初めてのころは分からない事も多くありましたが、3年がたちさまざまな経験を積むことができました。まだまだ未熟ではありますが、村民のみなさんにより暮らしやすい環境を提供できるよう今後とも努力していきたいと思ひます。  
これからもよろしくお願ひします。

## 集落環境整備事業補助金

スギ・ヒノキなどで日照が阻害されている家屋、または倒木などの恐れがある家屋や耕作地で、スギやヒノキなどを伐採する人に対して、人夫賃の補助を行います。

### ○補助対象

人家及び、人家周辺の耕作地から50m以内にあるスギ・ヒノキ・雑木の伐採

### ○補助の額

伐採に係る人夫賃の補助額:1人12,000円/日  
(上限額:搬出あり108,000円、伐採のみ48,000円)

### ○申し込み締切:申請は12月末まで

予算の状況で途中で締切になる場合があります。

☎ 生活環境課 ☎0746(62)0907

## 環境活動支援事業助成金

村の貴重な自然を保全し、環境を再生する自発的・継続的な活動を行う団体に対して助成金を交付します。

### ○対象となる団体

・大字 ・村民5人以上で構成された団体

### ○対象となる事業

・自然環境の保全 ・生物多様性の保全  
・地球温暖化防止対策 ・省資源、リサイクルなど

### ○助成対象経費

・講師謝礼 ・機材購入費、原材料費など

### ○助成金の額:1団体10万円を限度

(同一団体への助成は原則3回以内)

### ○申し込み締切:申請は6月末まで

☎ 生活環境課 ☎0746(62)0907

## 心身再生料理講座 ～第3回～

村では昨年夏から、郷土食がどの様に体に良いのか学び、新たなレシピを考案する、「郷土食材を使った心身再生料理講座～郷土食で老化予防をPR～」を開催しました。その講座のレシピを全4回に分けてご紹介します。



### 「骨に良いレシピ～鶏肉と高菜のクリームパスタ～」

乳製品を日本食に取り入れることは難しいので、日本人はカルシウム不足になりやすいと言われています。カルシウムを多く含む食品は、牛乳や大豆製品、イワシなどです。カルシウムの吸収を阻害する塩分やリンの摂取を減らし、カルシウムの吸収をよくするビタミンD(鮭、鯖、乾物など)を積極的に摂取しましょう。皆さんも骨に良い料理をご家庭で是非作ってみてはいかがでしょうか。

## 鶏肉と高菜のクリームパスタ

### ●材料(1人分)

鶏モモ生肉・皮つき	40g	ホワイトソース	
食塩	0.02g	薄力粉	4.5g
こしょう	0.01g		大さじ1/2
サラダ油	1g	有塩バター	5g
高菜漬け	30g	スパゲッティ・乾	100g
ぶなしめじ	10g		
わさび	5g		
有塩バター	2g		
水	25g		
普通牛乳	50g		

### ●献立レシピ

- ①鶏肉は食べやすい大きさに切り、塩・こしょうをする。しめじは石づきを切り落とし、小房に分ける。高菜漬けはみじん切りにする。
- ②鶏肉はフライパンで焼き目をつけておく。鍋にバターを入れ、しめじを加えて炒め、鶏肉と高菜を加える。
- ③②に水を入れ煮る。
- ④③に牛乳を加える。
- ⑤バターと小麦粉を混ぜ、④に加えてとろみをつける。最後にわさびを加える。
- ⑥パスタを茹でて⑤と混ぜ合わせる。

### － 庁 外 －

衛生センター 63-0391 し尿処理場 63-0291  
小原診療所 63-0040 上野地診療所 68-0207  
歴史民俗資料館 62-0137 体育文化センター 63-0067

観光協会 63-0200  
泉湯 62-0090  
温泉プール 64-0762  
北部保健センター 68-0017  
十津川警察庁舎 63-0110

### － 役場以外 －

森林館(古ル野) 62-0567 道の駅十津川郷 63-0003  
滝の湯 62-0400 庵の湯 64-1100  
高森の郷 64-1800 社会福祉協議会 64-0666  
森林組合 64-0301 商工会 62-0132  
五條消防十津川分署 64-1190 五條消防大塔分署 0747-36-0317



## 農林関係の補助事業について

村では、農林業の振興のため各種補助制度を設けています。各種補助事業には条件がありますので、詳しくは下記のお問い合わせまでご相談ください。

### ①農産物加工所・直売所支援事業補助金

内容：十津川産農産物を利用した加工品や直売する施設の備品の購入補助

### ②鳥獣害対策集落環境整備事業補助金

内容：広域的な獣害防止柵の設置や農地周辺の刈りあけ

### ③小型有害獣捕獲檻購入補助金

内容：アライグマなどを捕獲する檻の購入補助

### ④森林境界明確化支援事業補助金

内容：山の境界の確認に対する支援

### ⑤十津川もんづくり支援事業補助金

内容：十津川の伝統的農作物を活用した取り組みへの補助

### ⑥農地担い手支援事業補助金

内容：農地の借り手（耕作者）への補助

### ⑦有害鳥獣防除施設設置事業補助金

内容：田畑への電気柵や防除網などの資材購入の補助

### ⑧農林業交流体験活動支援事業補助金

内容：団体が実施する農林業の体験活動を行う際の補助

### ⑨農業機械導入支援事業補助金

内容：農業機械の購入に係る補助

### ⑩農林産物施設栽培整備支援事業補助金

内容：施設栽培に係る生産資材及び設備の整備への補助

### ⑪十津川産農林産物販路拡大支援事業補助金

内容：村産農林産物を、首都圏の量販店及び飲食店へ出荷する際の補助

### ⑫十津川村木材利用促進補助金

内容：住宅等の新築・増改築に係る十津川村産木材購入補助

農林課 ☎0746(62)0005

## 休日HIV(エイズ)検査実施

6月1日から7日はHIV検査普及週間です。

休日に下記の日程で内吉野保健所でも検査が行えます。電話予約が必要ですが、匿名で無料で検査ができます。

時 6月4日(日) 午前9時～午前11時

所 内吉野保健所(五條市3-1-13)

農 内吉野保健所 ☎0747(22)3051

## 平成29年工業統計調査を実施します

○平成29年工業統計調査は、従業者4人以上の全ての製造事業所を対象に、平成29年6月1日時点で実施します。

○工業統計調査は、我が国における工業の実態を明らかにすることを目的とする政府の重要な調査で、統計法に基づく報告義務のある基幹統計調査です。

○調査の結果は中小企業施策や地域振興など、国及び地域行政施策のための基礎資料として利活用されます。

○調査票にご記入いただいた内容は、統計作成の目的以外(税の資料)に使用することは絶対にありません。

○調査の趣旨・必要性をご理解いただき、ご回答をよろしく願います。

農 住民課 ☎0746(62)0900

## 子どもの成長、発達、心配ごとなどご相談ください

吉野町や下市町で定期的に出張相談を行いますので、ご利用ください。

- ・事前に電話予約をお願いします。
- ・児童福祉司、児童心理司が相談をお伺いします。

農・農 奈良県高田子ども家庭相談センター ☎0745(22)6079

相談時間は午前10時30分～午後4時

場 所	日 時
吉野町中央公民館	6/2・8/4・10/6・12/1・2/2
下市町保健センター	7/7・9/1・11/17・1/5・3/2



ー 役場代表 ー  
 電 話 0746(62)0001  
 F A X 0746(62)0210  
 I P ア ド レ ス 050-5004-6720  
 050-5004-6721  
 050-5004-6722

ー 庁舎2階 ー  
 総務 62-0001  
 観光 62-0004  
 農林 62-0005  
 教育 62-0003・62-0067  
 地創 62-0910

ー 庁舎1階 ー  
 住民 62-0900・62-0911  
 財政 62-0903  
 建設 62-0904・62-0905  
 福祉 62-0901・62-0902  
 出納 62-0906

ー 庁舎3階 ー  
 議会事務局 62-0002

ー 庁舎地下1階 ー  
 生活環境 62-0907  
 水道 62-0908



施設の名称・所在地 十津川路七色 大字七色155番地の1

# 空き店舗あります。

村では、空き店舗の「十津川路七色」の管理委託者を募集しています。

法人や団体、個人でも応募できますので、ぜひ活用をご検討ください。

## ▼委託期間

平成29年7月～平成31年3月31日

## ▼主な業務

有効かつ適切な利活用

施設の管理

公衆トイレの管理・清掃

周辺施設・駐車場の管理など

## ▼募集要項の配付期間

5月11日(木)～5月24日(水)

## ▼説明会

5月22日(月)

## ▼応募受付期間

5月22日(月)～5月30日(火)

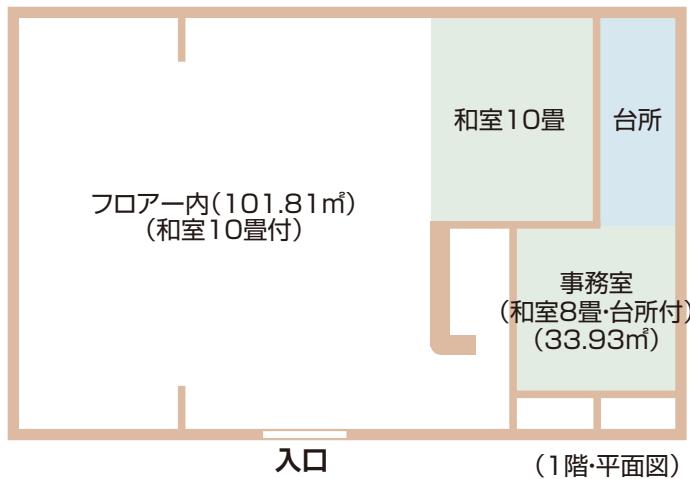
8時30分から17時まで

※土・日曜は除きます。

## ▼お問い合わせ先

観光振興課

☎0746(62)0004



## ▶利用方法(例)

- ・小売業や店舗出店
- ・地元産品の作業場や加工場
- ・事務所的な利用
- ・ギャラリー利用
- ・その他、有効・適切な利活用など

## 特定計量器の定期検査を実施します

計量法で、物品の販売や取引、証明に使用する「はかり」は、2年に1回検査を受けることが義務づけられています。必ず受検ください。

☎観光振興課 ☎0746(62)0004

月日	時間	場所
6月6日(火)	9:00～15:00	はかりの 所在場所
6月7日(水)	9:00～15:00	
6月8日(木)	9:00～15:00	



# 保険料を納めるのにお困りなら…



保険料を払うのが  
経済的にツライのですが、  
どうすればいいですか。

## 国民年金の保険料を納めるのが 難しい方に知ってほしい

4つの  
制度

制度

1

### 経済的に保険料が納められない方に「申請免除」制度

収入の減少や失業等により保険料を納めることが経済的に難しいとき、  
保険料の全額または一部が免除されます。

※審査対象者：本人・配偶者・世帯主  
※承認期間：保険料の納付期限から2年を経過していない期間  
※審査は年度単位（7月～翌年6月）で行います。

制度

2

### 50歳未満の方に「納付猶予」制度

50歳未満の方（学生以外）で、働いていないなどの理由で生活に余裕がない場合、  
保険料が猶予されます。

※審査対象者：本人（50歳未満）・配偶者・世帯主  
※承認期間：保険料の納付期限から2年を経過していない期間  
※審査は年度単位（7月～翌年6月）で行います。

制度

3

### 20歳以上の学生さんに「学生納付特例」制度

学生で前年所得が基準以下の場合、在学期間中の保険料が猶予されます。

※審査対象者：学生本人  
※承認期間：保険料の納付期限から2年を経過していない期間  
※審査は年度単位（4月～翌年3月）で行います。

制度

4

### 障害基礎年金や生活保護を受けている方に「法定免除」制度

障害基礎年金、障害厚生年金の1級・2級の受給権者、  
生活保護法による生活扶助を受けている方、ハンセン病療養所、  
国立保養所などに入所している方は保険料が免除されます。

※法定免除に該当する方でも保険料の納付を申し出ること、  
前納や口座振替を利用して保険料を納められます。

お問い合わせ ————— ▶大和高田年金事務所 ☎0745 (22) 3531  
▶住民課(国民年金窓口) ☎0746 (62) 0900

社会保険に加入している方へ

# 平成29年度 十津川村がん検診(集団) 申込みのお知らせ




十津川村在住で社会保険に加入されている方のうち、会社等でごん検診を受ける機会がない方は、村で実施するがん検診を自己負担500円(差額は村が負担します)で受ける事が出来ます。

日本人の2人に1人はがんにかかり、3人に1人はがんで亡くなっています。この機会にごん検診を受けるようにしましょう。

## 1. 日程表

日程	検診場所	検査項目	
7月1日(土)午前	平谷地区生活改善センター	 乳がん検診	 子宮頸がん検診
7月1日(土)午後	役場住民ホール		
7月2日(日)午前	役場住民ホール		
7月2日(日)午後	北部保健センター		

※ 原則2年に1回の検診です。

日程	検診場所	検査項目		
8月7日(月)	平谷地区生活改善センター	 胃がん検診	 肺がん(結核)検診 大腸がん検診	 前立腺がん検診
8月8日(火)	北部保健センター			
8月9日(水)	役場住民ホール			
8月10日(木)午前	役場住民ホール			
8月10日(木)午後	東中公民館			

※ 国民健康保険、後期高齢者医療保険の方の健康診査と同日になります。

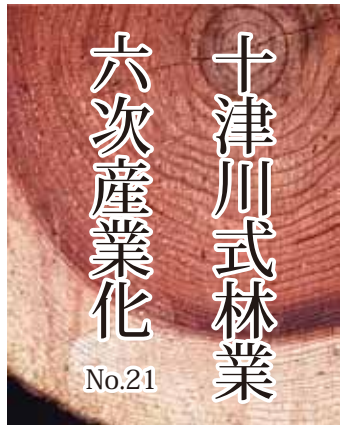
## 2. 健診費用

健診の種類	自己負担	村負担	検診費
胃がん検診	500円	9,220円	9,720円
肺がん(結核)検診	500円	1,875円	2,375円
大腸がん検診	(肺がんとセット)0円	2,793円	2,793円
前立腺がん検診	500円	2,070円	2,570円
乳がん検診	500円	3,100円	3,600円
子宮頸がん検診	500円	3,604円	4,104円
合計	男性1,500円	15,958円	男性17,458円
	女性2,000円	20,592円	女性22,592円

## 3. 申込方法

**お電話でお申込み下さい。** 問合せ:住民課 保健衛生係 ☎0746-62-0911  
申込み締め切り: 6月2日(金)まで





発信：林業振興対策室  
TEL:0746(62)0005



オープンイベントの様子

## 【KIRIDAS(キリダス) TOTSUKAWAオープン】

大字山崎地内の旧森林組合木材加工施設内に、製材棟を改修した

施設「KIRIDAS(キリダス)TOTSUKAWA」が完成し、4月23日にオープンしました。  
当施設は、山から消費者までを繋ぐ十津川式林業6次産業化の発



外観

信拠点施設として、インテリアデザイナー岩倉榮利氏デザイン「TOTSUKAWA LIVING」を始めとする、家具・木工品の展示販売施設として運営していきます。

林業6次産業化の一環として、平成24年から「十津川家具プロジェクト

ト」をスタートし、十津川木工家具協議会により家具の製作・販売を行ってきました。

オープンイベントでは「十津川家具プロジェクト」の監修者であるインテリアデザイナーの岩倉榮利氏より、「林業6次産業化に向けた『山にこだわる。木にこだわる。』という想いに共感し、十津川家具プロジェクトに携わらせていただきました。今回その想いが具体化でき嬉しく思います。『村の木をつかい、村の工房でつくる。そして、そこには



インテリアデザイナー岩倉榮利氏より説明



内装

『若い職人が働いている。』今後新たにこの場所で働きたいという若者が続いて現れてほしい。」と今後の展望をふまえて挨拶をいただきました。

当施設では、家具・木工品販売のほか、カフェスペースも設置されていますので、村内の方々にも多くご利用いただき、木工・家具を手にとってゆったりとできる空間にしていきたいと考えています。

また、施設内において村内の子供たちへの木工ワークショップも開催していきます。

## 奈良県選抜チームの高校生が指導 水泳教室開催!



3月24日・25日に、昴の郷温泉プールで、水泳教室を開催しました。今回で29回目となるこの教室には、村内小学生25人が参加しました。講師は奈良県から選抜された約20人の高校生たちで、参加した児童一人一人へ個別指導をしていただきました。

教室の最後には水泳大会を実施し、学年・種目ごとに競いあいました。時には高校生の手を借りながら、全員一生懸命に最後まで泳ぎ切りました。最後に、2日間指導してくれた高校生のお兄さん・お姉さんたちに記念のメダルをかけてもらいました。

## 十津川第二小学校 開校式



4月6日、十津川第二小学校の開校式を開催しました。

村長から教育長、校長、児童代表へと新しい校章をあしらった校旗が授与され、新しく作られた校歌を全員で斉唱しました。

また中西康廣校長から教職員が紹介され、4月からは教職員16人と、新入生9人を含めた児童54人で新しい学校での生活が始まりました。

### 旧平谷小学校(大字折立) 体育館・ミーティングルームのご利用について

旧平谷小学校(大字折立)の体育館・ミーティングルームは、平成29年4月より「十津川村民ひろば」と名称が変更されました。

「十津川村民ひろば」の使用状況の確認や使用申請などは、教育委員会へお問い合わせください。

【お問合せ】教育委員会事務局  
☎0746(62)00003

### 平成29年度

## 年間行事予定

今年度十津川村教育委員会関係の行事予定をお知らせします。各行事の詳細につきましては、「教育だより」などでお知らせしていきます。

- 4月 村内小・中学校入学式
  - 5月 子ども会大会
  - 6月 シルバー運動会
  - 7月 ジュニアリーダー研修会  
新十津川町児童・生徒 研修来村
  - 8月 村内各大字盆踊り
  - 9月 十津川大運動会
  - 11月 村文化祭
  - 1月 成人式
  - 第64回駅伝大会
  - 2月 「昴の郷」マラソン大会
  - 2月 子ども会スキー研修
  - 3月 市町村対抗 子ども駅伝大会
  - 村内小・中学校卒業式
- ※日程は変更になることがあります。

# 人のうごき

(敬称略)

## おめでた

田花 純 (じゅん) 男 4月 7日  
父:三蔵 母:恵美 (谷垣内)  
大前 芽生 (めい) 女 4月21日  
父:裕司 母:教子 (平 谷)

## ご結婚

上谷 勇也(大野) 野崎 梨乃(日南)

## おくやみ

楠井 靖子 60歳 3月 31日(山 崎)  
水谷サチエ 90歳 4月 3日(湯之原)  
松下 勢子 84歳 4月 10日(西 中)  
玉置 久 90歳 4月 29日(上湯川)



## 善意銀行 (敬称略)

・十津川村民生児童委員協議会

### お詫びと訂正

4月号で訂正がありました。

●おめでた(敬称略)

誤 辻村なのか(ゆず)

正 辻村なのか(なのか)

お詫びして訂正申し上げます。

### 毎月第3水曜日に開催! 無料法律相談

五條市の北本弁護士による

時 毎月第3水曜日 14時~16時

所 役場第1会議室

(場所が変更される場合があります)

※毎月2人まで相談可。(電話予約が必要です)

問 五條本町法律事務所 北本弁護士まで

☎0747(22)8005

みなさまのご相談をお待ちしています



偶数月(4・6・8・10・12・2月)  
の開催になります。



玉置 秦司ちゃん(折立)  
5月30日生まれ(満3歳)

電車とはたらくるまが大好きなしんじ。  
たくさん歌も歌えるようになりました。

父…広之 母…那津子



お誕生日おめでとう!

○学校活動  
第72回入学式  
4月11日、本校体育館で第72回入学式が行われました。新入生は、普通コース13人、工芸コース12人の計25人が入学し、晴れやかな気持ちで入学式に臨みました。新一年生のこれからの活躍に期待します。

○顕彰寮・清香寮入寮式  
入学式に引き続き、学校寮の入寮式が行われました。本年度は新たに14人が寮生に加わり、全体で56人の生徒が寮での生活を送ります。新入寮生を代表して松谷瞭さん(登美ヶ丘北中学校出身)が宣誓を行いました。



1組(普通コース)



2組(工芸コース)

集落の絶景

21世紀の森森林植物公園(小川)

写真:佐古金一さん(大字平谷)



診療所からお知らせ



圃小原診療所  
☎ 0746(63)0040

整形外科診療日 受付/小原 8:30 ~ 11:15  
上野地 14:00 ~ 15:15

月日	診療所
5月25日(木)午前	小原診療所
6月8日(木)午前	小原診療所
6月8日(木)午後	上野地診療所
6月22日(木)午前	小原診療所

出張診療 診療時間/神納川・東中 14:30 ~ 15:15  
玉垣内 14:00 ~ 15:30

土曜診療日 受付/8:30 ~ 11:15

小原診療所	
5月27日(土)	第4週
6月10日(土)	第2週
6月24日(土)	第4週

場所	期日		
神納川地区生活改善センター	5/30(火)	6/13(火)	6/29(木)
東中公民館	5/18(木)	6/15(木)	
玉垣内集会所	5/23(火)	6/6(火)	6/20(火)

あとがき

▶新緑が気持ち良い季節になりました。朝晩と日中の気温差があり、体調を崩したりしている人も多いのではないのでしょうか?我が家の子どもたちも、咳がでたりと少し体調がすぐれないようです。

体を動かしやすい季節になってきたのでやっと趣味のバレーを再開...でも、いきなり試合です。

どうなることやら。また結果を良い結果をお知らせできればと思います。新しいシューズがまだ箱から出ていませんがね... (笑) (Y・C)



the most beautiful  
villages  
in japan

- 人口 3,427人(+18人)  
男性 1,714人(+18人)  
女性 1,713人(±0人)
- 世帯数 1,823世帯(±19世帯)  
【平成29年5月1日現在 ( )は前月比】

